

# Visie op de Binnenduinrand van Noord-Kennemerland

Opgesteld door consulenten van Duinbehoud

Juli 2020



Stichting Duinbehoud

Bezoekadres

Rapenburg 8  
2311 EV Leiden

Postadres

Postbus 664  
2300 AR Leiden

06 12309099 | 071 5143719

stichting@duinbehoud.nl

www.duinbehoud.nl



SAMEN VOOR DE KUST

Stichting Duinbehoud is een onafhankelijke landelijke organisatie voor de bescherming van de duinen. Zij komt op voor de natuurbelangen langs de Nederlandse kust en voor de belangen van mensen die van deze natuur willen genieten. Zij stuurt regelmatig adviezen naar de overheid en naar beheerders om de natuur beter te beschermen of om nieuwe natuurgebieden in te richten. Door het geven van voorlichting, voeren van acties, overleg en juridische procedures probeert Duinbehoud de natuur langs de kust te versterken. Lees hier over op onze website: [www.duinbehoud.nl](http://www.duinbehoud.nl)

## Visie op de Binnenduinrand van Noord-Kennemerland

Opgesteld door consultants van Duinbehoud;  
kaarten samengesteld door Cor ten Haaf

Foto's: Theo Baas, Anky Woudstra, André van der Leij

Juli 2020

Aan de totstandkoming van dit document is vanuit Duinbehoud bijgedragen door consultants Hans Turlings, Cindy Kleyn, Adrie Lute, André van der Leij, Emiel Oost en Theo Baas en door Piet Veel en Anky Woudstra.

Het bestuur van Duinbehoud is akkoord met de visie.

# Visie op de Binnenduintrand van Noord-Kennemerland

Opgesteld door consultants van Duinbehoud; kaarten samengesteld door Cor ten Haaf  
Juli 2020

## Doel van dit document

Uit het landelijke Kustpact is voor de Provincie Noord-Holland de Kustvisie voortgekomen. Die omvat de hele Noordzeekust, inclusief de binnenduintrand. In het bestuurlijk overleg tussen de provinciale Kustpactpartners is afgesproken dat de gemeentes het voortouw hebben bij het opstellen van Omgevingsvisies voor de binnenduintrand, maar dat er "naar natuurorganisaties geluisterd moet worden".

Duinbehoud wil daarom een 'visie' voor de binnenduintrand van Noord-Kennemerland formuleren, waarmee het overleg kan worden aangegaan met andere natuurpartijen (beheerders en lokale groepen) en die een leidraad vormt voor het participatieproces dat de gemeentes gaan opzetten t.b.v. de Omgevingsvisies.

De betrokken gemeentes zijn: BUCH (Bergen, Uitgeest, Castricum, Heiloo), Heemskerk en Beverwijk.

## Algemene visie

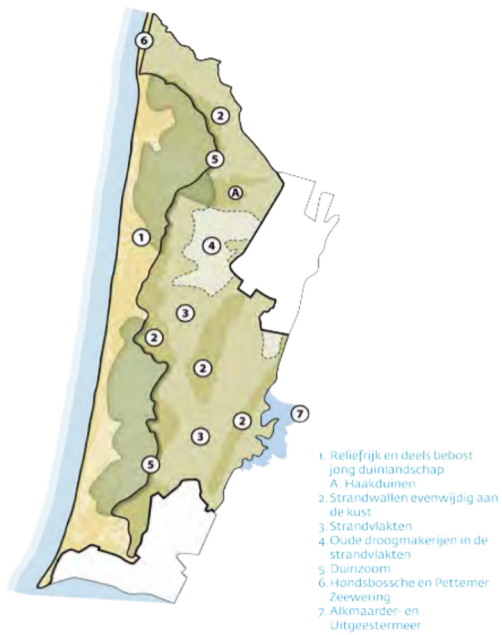
Duinbehoud zet zich als onafhankelijke landelijke organisatie in voor bescherming en herstel van de natuur in de duinen. Zij komt op voor de belangen van de natuur én voor de belangen van mensen die in de duinen van de natuur willen genieten. Om dit doel te bereiken stimuleert duinbehoud een goed natuurbeheer en steunt zij vormen van duurzaam gebruik van de duinen, zoals kustbescherming, recreatie en waterwinning. De binnenduintrand is de overgang van de duinen naar het door menselijke activiteit bepaalde cultuurlandschap. De invloed van dat cultuurlandschap op de duinnatuur is zeer groot, soms in negatieve, soms in positieve zin. Vanwege die relatie en de landschappelijke samenhang ziet Duinbehoud de binnenduintrand als onderdeel van haar belangengebied.

## Begrenzing van het gebied

Als begrenzing van de binnenduintrand hanteren we het 'Ensemble' Noord-Kennemerland van de provincie (Prachtlandschap Noord-Holland! Leidraad Landschap en Cultuurhistorie; 2018): het ensemble Noord-Kennemerland ligt aan de Noordzeekust tussen de Hondsbossche Zeewering en het Noordzeekanaal. Het bestaat uit een brede zone jong duinlandschap, met daarachter een brede zone van strandwallen en -vlaktenlandschap (de binnenduintrand), dat zich uitstrekt tot het Alkmaarder- en Uitgeestermeer. (Zie kaart op volgende pagina)

Omdat er ook in de duinen onbeschermd en geëxclaveerde stukken zijn, betrekken we die bij onze visie op de binnenduintrand. Deze situatie doet zich in het bijzonder voor in Wijk aan Zee / Beverwijk door de grootschalige industriële activiteit direct ten noorden van de monding van het Noordzeekanaal. Maar ook langs wegen die de binnenduintrand en de duinen van oost naar west doorsnijden en geen deel uitmaken van het Natura2000-gebied.

We willen in de samenwerking en participatie procesmatig en flexibel met het begrip en de begrenzing van de binnenduintrand omgaan.



Afbeelding Noord-Kennemerland, uit "Prachtlandschap Noord-Holland!"



Het Oer IJ geprojecteerd op huidige kaart. Bron website Oer IJ Atlas: <https://kaart.oerij.eu/>.

## Inventarisatie van algemene aandachtspunten

1. Er is een **hydrologische samenhang** tussen de duinen, de binnenduinrand en het achterland. Kwelwater in afwateringssloten en in de wortelzone van percelen betekent kansen voor natuurontwikkeling. Bij een te kort aan (duin)water wordt er boezemwater ingelaten; dat is juist negatief voor de (natuur)kwaliteit. Wij willen graag op diverse plekken het kwelsysteem herstellen en de duinrellen verbeteren.
2. De **open verbindingen** tussen de duinen en het achterland willen we open houden. De overgang van duinen naar achterland is op veel plekken nog open. Dat is deels het gevolg van het Oer IJ. De loop hiervan is in het landschap op diverse plaatsen nog te zien, maar 'het verhaal van het Oer IJ' moet wel verteld worden om het als leek te zien. (zie afbeelding vorige pagina) Het feit dat in de lagere delen (waar het Oer IJ liep) tot de jaren '50 niet werd gebouwd en dus nog steeds vrij open zijn, levert potenties voor landschappelijke en ecologische verbindingen. Het open houden van de waterverbindingen is belangrijk voor trekvisserij, zoals de stekelbaars.
3. Grote delen van de binnenduinrand zijn in **agrarisch gebruik**, deels tuinbouw en bollen, deels grasland. Hier willen we de natuur- en landschapswaarden vergroten, soms door uitkoop en natuurontwikkeling (water is daarbij een belangrijke factor). Soms door de ontwikkeling van natuur- en landschapswaarden met behoud van het (kleinschalige) agrarisch gebruik. Ook het behoud van graslanden (weidevogels!) verdient aandacht.
4. We zien graag dat de vaak **harde grens** tussen binnenduinrand en duinen wordt verzacht, dat de overgang meer een 'zoom' wordt. Dat geeft landschappelijke meerwaarde en potenties voor de natuur van de duinzoom.
5. De **bebouwing en bewoning** is grotendeels geconcentreerd op de oude 'strandwallen' en dat willen we graag zo geconcentreerd houden. Ook willen we, om landschappelijke redenen, geen grootschalige recreatieve ontwikkeling in de binnenduinrand. De 'strandvlaktes' tussen de strandwallen willen we graag zo open mogelijk houden. En de bestaande zichtlijnen van duin naar polder zijn (landschappelijk en recreatief) zo waardevol dat ze niet mogen dichtslibben met bebouwing.
6. Er ligt een aantal **Buitenplaatsen** in het gebied; wel veel minder dan in Zuid-Kennemerland. Maar ook een aantal **kloosters**. De zichtbaarheid willen we graag vergroten en waar mogelijk de 'zichtlijnen' naar open gebied behouden of herstellen.
7. **Infrastructuur**: er lopen diverse wegen en een spoorlijn door het gebied. Aan de oost-west verbindingen willen we geen nieuwe toevoegen, het gebied niet verder openleggen. De noord-zuid verbindingen vormen voor de natuur vaak flinke barrières. Dit probleem valt aan te pakken met ecoducten en 'over-duining'. In verband met de luchtverontreiniging zijn wij tegenstander van verdere intensivering van het wegennet.
8. **Energietransitie**: Windturbines en zonneparken zien we graag geconcentreerd langs bestaande infrastructuur en (industriële) bebouwing buiten de binnenduinrand, met uitzondering van de mogelijkheid van zonneparken op parkeerplaatsen.
9. **Beleving**: het zou goed zijn voor het 'gewone publiek' de binnenduinrand wat beter in beeld te krijgen. Dit kan bijvoorbeeld aan de hand van de historie (Oer IJ), de buitenplaatsen/kloosters en het water.

## Kansen en knelpunten per gemeente

<b>Camperduin, Groet, Schoorl</b>	5
Beschrijving en belangrijke kenmerken	6
Landschap en natuur tussen Camperduin en Schoorl	6
Waardevol en te behouden; bedreiging	7
Kaart met waardevolle binnenduintrandzone	7
Kaart 1: Natuurbeheerplan 2020 voor Camperduin, Groet en Schoorl	8
Kaart 2: Terreineigendom in Camperduin, Groet en Schoorl	9
<b>Bergen</b>	10
Beschrijving en belangrijke kenmerken	11
Landschap tussen Schoorl en Bergen	12
Bedreigingen	12
<b>De Egmond</b>	13
Landschap tussen Egmond aan de Hoef en Egmond Binnen	14
Kaart 3: Natuurbeheerplan 2020 voor Bergen en Egmond	15
Kaart 4: Terreineigendom in Bergen en Egmond	16
<b>Castricum</b>	17
Van noord naar zuid	18
Aandachtspunten	20
Kansen	20
Grote infrastructuur	21
Organisaties die actief zijn	21
Kaart 5: Natuurbeheerplan 2020 voor Castricum	22
Kaart 6: Terreineigendom in Castricum	23
<b>Heemskerk</b>	24
Aanwezig	25
Wensen voor het gebied	25
Kaart 7: Natuurbeheerplan 2020 in Heemskerk en Beverwijk	26
Kaart 8: Terreineigendom in Heemskerk en Beverwijk	27
<b>Beverwijk en Wijk aan Zee</b>	28
Verdwenen duin en binnenduintrand	29
De huidige binnenduintrand	29
Knelpunten	29
Hydrologische samenhang	29
Open verbindingen	29
Agrarisch gebied	29
Begrenzing	29
Buitenplaatsen en kloosters	29
Infrastructuur	30
Energietransitie	30
Beleving	30



Camperduin, Groet, Schoorl

## Camperduin, Groet, Schoorl

### Beschrijving en belangrijke kenmerken

#### 1. Vereenigde Harger- en Pettemer polder

Gelegen achter de Hondsbosche Duinen en aan de zuidkant grenzend aan de Schoorlse duinen. Open polder met een brak karakter. Aan de zuidkant een mooie hydrologische gradiënt waar het zoete duinwater (kwel) de polder instroomt. De polder is ecologisch van groot belang vanwege de flora en vogels (zowel broedvogels, als overwinterende vogels en trekvogels). De gehele polder is begrensd als NNN (natuur Netwerk Nederland) gebied, beheerder Natuurmonumenten.

#### 2. Groeterpolder

Open graslandpolder met enkele melkveebedrijven en een camping (Camping Groede). In de winter van belang voor ganzen.

#### 3. Grootdammer polder

Open graslandpolder met kwel vanaf de duinen. Floristisch belangrijk door het voorkomen van de aan stromend water gebonden *klimopwaterranonkel* (enige groeiplaats in het westen van ons land). Ook van belang voor vogels (o.a. weidevogels, ganzen en smienten). Delen van de polder zijn vrij recent ingericht als natuurreservaat (het Catrijpermoor) en in beheer bij Staatsbosbeheer. Er ligt een bungalowpark (Carpe Diem). Er is een mooie natuurlijke gradiënt vanaf de hoger gelegen bebouwing naar de lager gelegen polder.

Vanuit de bebouwingsas zijn nog mooie doorzichten op de polder.

#### 4. Aagtdorperpolder

Graslandpolder met in het westelijk deel veel recreatieve voorzieningen (campings, bungalowparken en een manege). Het zorgcentrum Scorlewald ligt ook in deze polder. Vanaf de Duinweg is er op enige plaatsen nog een doorkijkje naar de polder.

### Landschap tussen Camperduin en Schoorl

De doorkijken van de Herenweg naar de polder bepalen in hoge mate het nog landelijke karakter van de dorpen en daarmee tevens een belangrijk deel van de recreatieve waarde. Het zijn deze open ruimten die de veelal Middeleeuwse geestdorpen, zoals Camp, Hargen, Groet en Catrijp, nog fysiek van elkaar scheiden.

De zone wordt gekenmerkt door verschillende bijzondere gradiënten. Vanuit het brede en hoge Schoorlse duingebied komt kwalitatief goed kwelwater in de binnenduinrandzone aan de oppervlakte, dat via duinrellen – kleine beekjes – naar het achterland stroomt. Nergens in Nederland zijn zoveel stromende duinrellen te vinden als tussen Camperduin en Schoorl. De stroomsnelheid wordt sterk bevorderd door het grote verval. Over een afstand van 200 meter loopt het maaiveld op veel plaatsen 2 à 3 meter naar beneden, wat vanaf de Herenweg duidelijk te zien is. Het hoogteverschil is niet de enige gradiënt die we in de eerste honderden meters vanaf het duin aantreffen. In totaal gaat het om de volgende overgangen:

hoog	>	laag
droog	>	nat
voedselarm	>	voedselrijk
zand	>	klei

Deze gradiënten dragen sterk bij aan de hoge natuurwaarden van de binnenduinrandzone. De binnenduinrandzone wordt hier begrensd door de N9 en het NH-Kanaal. Maar lang geleden was de Westfriese Omringdijk de begrenzing. Deze is echter vanuit het westen niet meer (goed) zichtbaar.

### Natuur

Deze gradiëntrijke overgangen leiden tot grote natuurwaarden. De duinrellen zijn nergens zo talrijk en stromen nergens zo hard als in dit gebied. Als gevolg daarvan komen er bijzondere planten en dieren voor. De *klimopwaterranonkel* is de meest kenmerkende waterplant van de duinrellen. In de binnenduinrand komt deze soort alleen in dit gebied voor en verder alleen in beken en sprengen in het oosten van het land. Andere planten zijn o.a. *beekpunge*, *smalle waterweegbree* en *drijvend fonteinkruid*. Daarnaast is een aantal waterdieren kenmerkend voor deze duinrellen, waaronder de *Beekloper* (een wants) en verschillende soorten vlokreeftjes en waterkevers.

Ook de graslanden hebben door de overgangen van droog naar nat en van zand naar klei een gevarieerde plantengroei. Ook hier komt goed kwelwater aan de oppervlakte, waardoor er

kenmerkende planten als *holpijp*, *waterpostelein* en *moerasmuur* groeien. De *klimopwaterranonkel* groeit ook in de greppels van deze graslanden.

De open ruimten tussen duin en polder zijn verder van grote waarde als ecologische verbinding voor diersoorten, die zich tussen duin en polder bewegen. Het duidelijkste voorbeeld daarvan zijn wel de amfibieën. In het vroege voorjaar is er een massale trek van padden vanuit de duinen naar de polder. Natte greppels in de binnenduintrand worden ook als voortplantingsplaats gebruikt door o.a. de beschermde *Rugstreppad* en *Kleine watersalamander*. De eveneens beschermde *Duinhagedis* laat zich de laatste tijd ook steeds verder in de binnenduintrand zien.

### Waardevol en te behouden

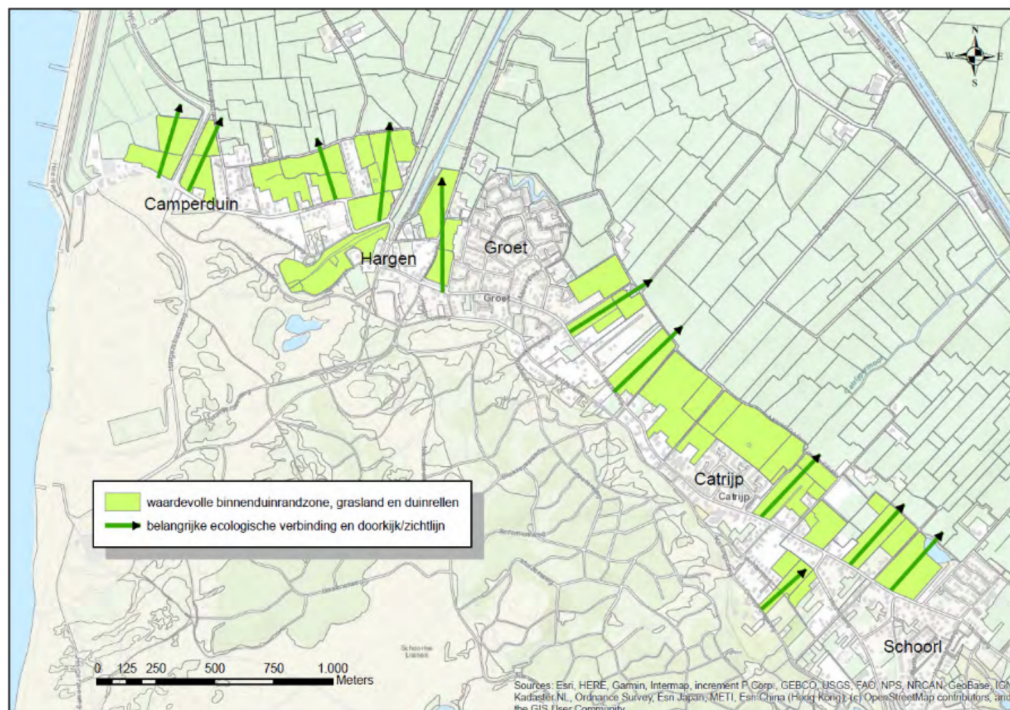
De 'doorkijken' in de binnenduintrand zijn in het verleden ook door de gemeente regelmatig bestempeld als 'waardevol en te behouden'. Om die reden hebben ze ook allemaal de bestemming 'agrarisch gebied met landschapontwikkeling' (ALO). Als beleidslijn voor deze bestemming geldt:

- Behoud reliëf, landschappelijke openheid en waardevolle doorzichten.
- Behoud van aanwezige natuurwaarden.
- Behoud van de cultuurhistorische patronen.

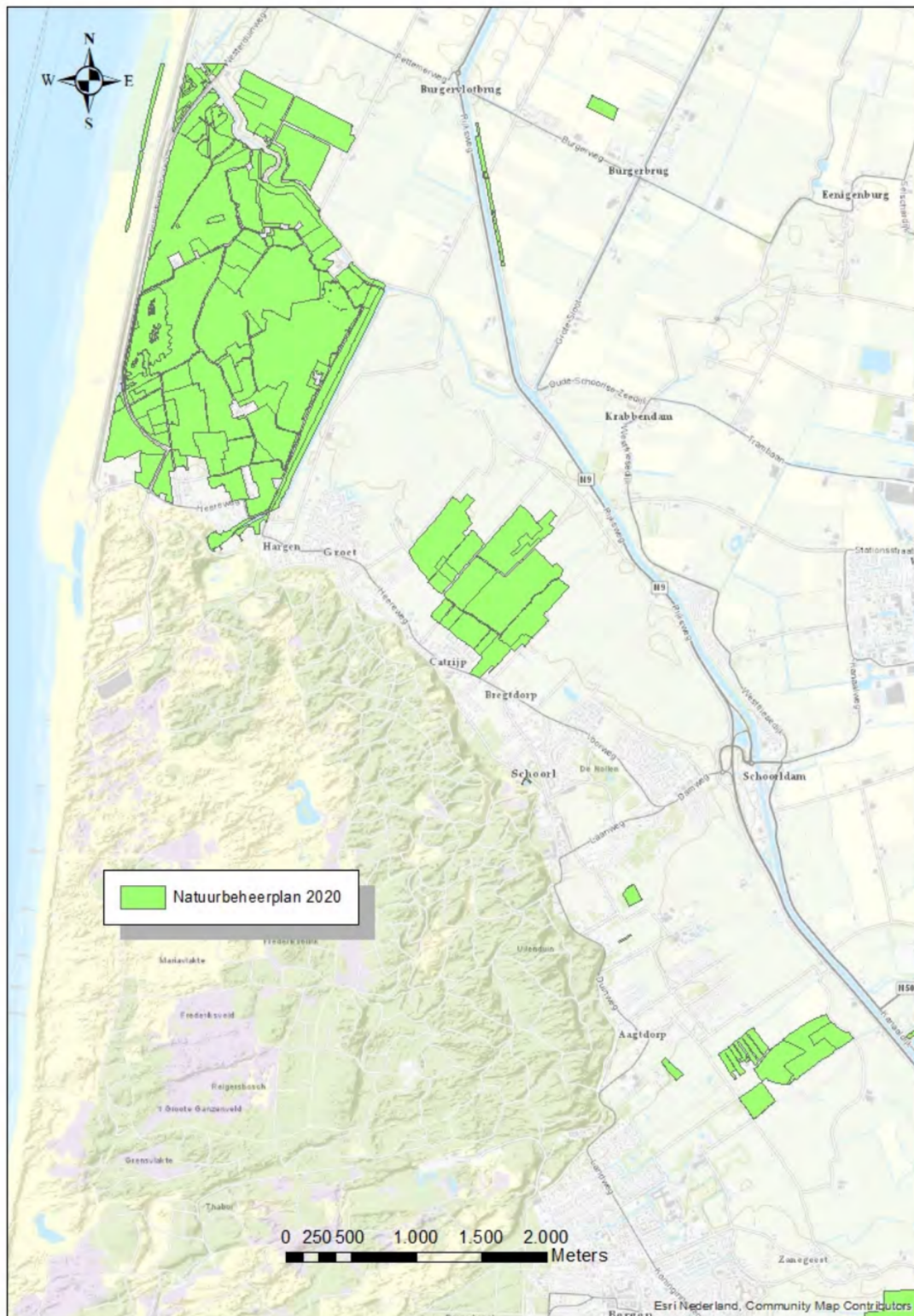
Ook in de Gebiedsvisie Egmond-Bergen-Schoorl uit 2008, die werd opgesteld aan de hand van een breed maatschappelijk debat, worden de doorkijken als 'waardevolle en te behouden' elementen benoemd. In deze visie wordt gesteld, dat als er gebouwd moet worden, dat vooral gebeurt op inbreilocaties, waarbij de doorkijken gespaard worden. We hopen dat de gemeente zich ook bij de nieuwe bouwplannen aan dit voornemen zal houden.

### Bedreiging

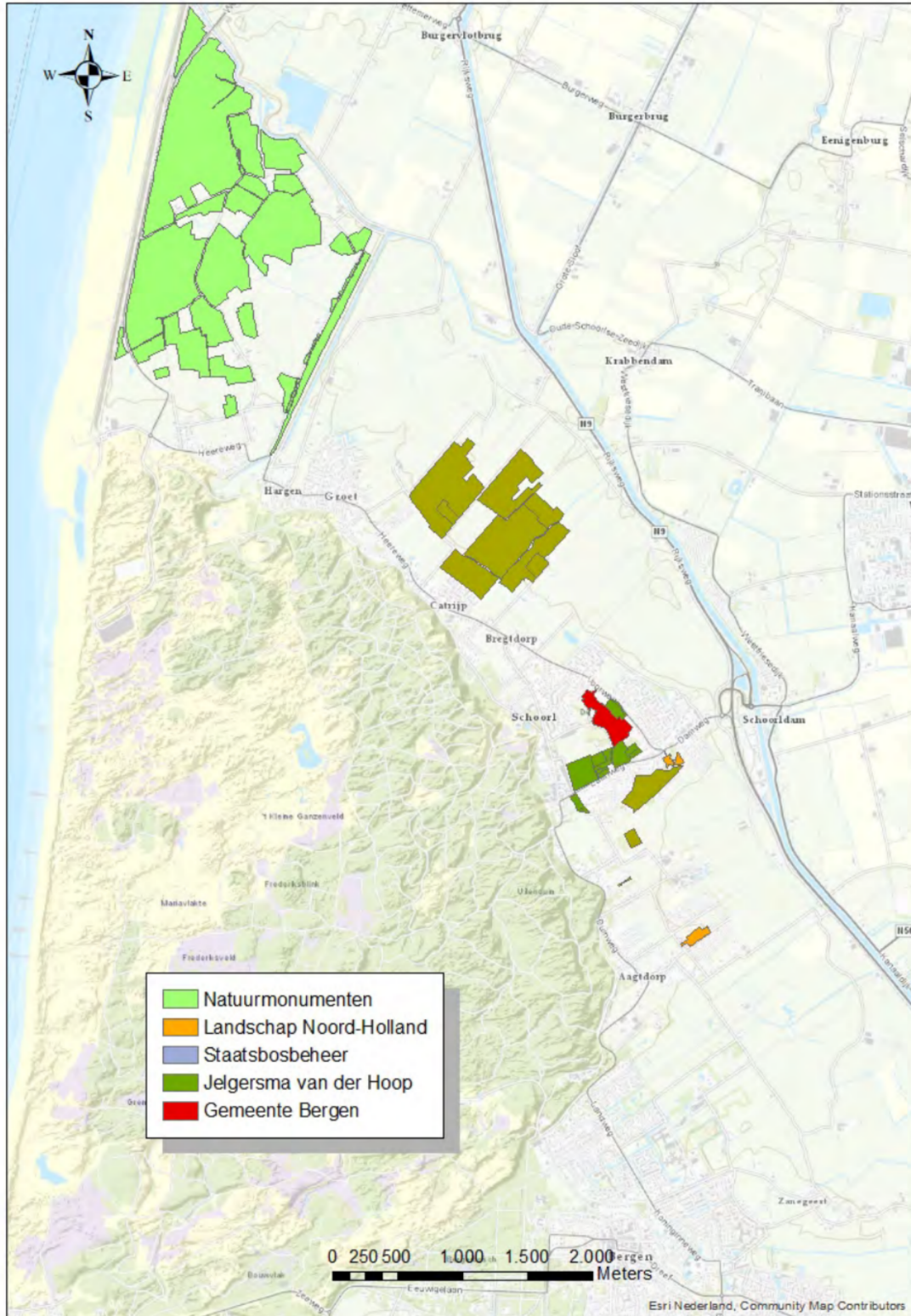
De gemeente Bergen heeft het voornemen woningen te bouwen in het gebied Camperduin-Groet-Schoorl. De binnenduintrand in deze zone heeft een uitzonderlijk grote waarde op het gebied van natuur en landschap. Met name de open ruimten, die een verbinding vormen tussen het duingebied en de polder, zijn van onschatbare waarde. Wij vragen de gemeente met klem deze z.g. 'doorkijken' en andere waardevolle gebieden in de binnenduintrand te vrijwaren van bebouwing.



Kaart 1: Natuurbeheerplan 2020 voor Camperduin, Groet en School



Kaart 2: Terreineigendom in Camperduin, Groet en Schoorl





Bergen

## Bergen

### Beschrijving en belangrijke kenmerken

1. **Oudburgerpolder** (deel ten noorden van Bergen)  
Open graslandpolder; de bebouwing bevindt zich vooral langs de randen. Aan de westkant omsloten door de bebouwing van Bergen. In de polder ligt waterberging Over 't Hek (20 ha), die deel uitmaakt van het NN netwerk en het wandelpadennetwerk Bergen. Het is een droge waterberging die alleen bij extreme regenval als berging wordt gebruikt. Het terrein is eigendom van de biologische zorgboerderij Noorderhoeve en een belangrijk weidevogelgebied.
2. **Zuurvenspolder**  
Graslandpolder waarin het buurtschap Zanegeest op een oude haakwal ligt. Er ligt een oude vuilnisbelt, die momenteel gesaneerd wordt. Zowel Over 't Hek, als Zuurvenspolder liggen in het landschapstype strandwallen- en strandvlaktenlandschap (fysisch-geografische regio: overgang duingebied naar zeekleigebied). In het noordelijke en zuidelijke deel van de Zuurvenspolder zijn in de periode 4500 – 3000 voor Chr. haakwallen ontstaan. Dit zijn strandwallen haaks op de kust, ontstaan door het oude zeegat bij Bergen. Op deze strandwallen en de oude duinen werden in de 8e en 9e eeuw voorlopers van dorpen als Bergen en Zanegeest gesticht. Het NNN-gebied is ontstaan tussen de westelijk gelegen strandwallen en de voormalige (veenstroom)rivier 'Rekere'. Rond de 10de eeuw werd vanaf de strandwallen veen ontgonnen. De ontginning vond plaats in een evenwijdige strokenverkaveling langs rechte dijken en waterlopen. Dit verkavelingspatroon is nog zichtbaar ten noorden van Over 't Hek.
3. **Sluispolder**  
Graslandpolder met in het zuidoostelijk deel een golfterrein. Een klein deel wordt in het kader van agrarisch natuurbeheer voor weidevogels beheerd; het overige deel is arm aan weidevogels.
4. **De Voert en de Damlanderpolder**  
De Voert (30 ha) is cultuurhistorisch een van de best bewaarde gebieden van de Weidse Polders. De oorspronkelijke verkaveling en begreppeling is grotendeels behouden gebleven. De Voert is daarmee een gaaf cultuurlandschap, iets wat steeds zeldzamer is geworden in Noord-Holland. Langs de Voert liggen schrale hooilandjes met o.a. *brede orchis* en *gewone dotterbloem*. Deze graslanden zijn in beheer bij Natuurmonumenten. Recent heeft het PWN hier gronden aangekocht, de voedselrijke bovenlaag afgegraven en reliëf aangebracht. De Damlanderpolder (20 ha) was oorspronkelijk een middeleeuwse strandwalontginning, net ten zuiden van Bergen. Het gebied is verkaveld door het oude patroon van kreken te gebruiken. Hierdoor hebben de percelen een onregelmatige blokverkaveling. Langs het Paddenpad ligt een schraal vochtig hooilandje met veenmosontwikkeling en soorten als *moeraskartelblad*, *parnassia* en *blauwe knoop*. Aan de zuidzijde liggen schrale percelen waar de bodem in 1992 illegaal voor de bollenteelt op zijn kop is gezet, waardoor zeer schraal zand van onderop naar boven kwam. Omdat de benodigde vergunningen ontbraken en na fel burgerprotest, kwam er geen bollenteelt. In 1994 werd Natuurmonumenten beheerder van deze percelen. Tegen verstuiving is hooi uit de duinen opgebracht en nadien heeft het gebied zich ontwikkeld tot een heischraal grasland met soorten als *kraai-* en *struikheide*, *gevlekte orchis*, korstmossen en zeldzame paddenstoelen als *vuurzwammetje* en *heideknotszwam*. Het is het enige heischraal grasland in de polders van Kennemerland.  
(Vrij naar Rolf Roos 2009 *Duinen en mensen Kennemerland*)  
(Natuurmonumenten; Natuurvisie Weidse Polders 2019-2037)
5. **Bergermeerpolder**  
De Loterijlanden (26 ha) liggen in de oude droogmakerij van de Bergermeerpolder, iets ten westen van Alkmaar. Vanaf 1989 werd het gebied gepacht door het Noord-Hollands Landschap van het Hoogheemraadschap Hollands Noorderkwartier. Natuurmonumenten heeft het beheer overgenomen in 1999. In 2018 zijn de percelen aangekocht van de provincie Noord-Holland. De Loterijlanden zijn de laagst gelegen percelen in de polder Bergermeer. Vooral in de winter zijn met name de oostelijke percelen heel nat. Plaatselijk is hier veen in de ondergrond te

vinden. Het natuurgebied wordt beheerd als vochtig hooiland. Er groeien soorten als *echte koekoeksbloem*, *gewone dotterbloem*, *grote ratelaar* en *kamgras*. Sinds de jaren tachtig heeft een verschuiving plaats gevonden van voedselrijke graslanden naar voedselarme, zure graslanden. De Loterijlanden waren vroeger rijk aan weidevogels, maar de aantallen zijn sterk afgenomen. De kleine oppervlakte van het gebied en de verzuring van de percelen maken de Loterijlanden niet optimaal voor weidevogels. (Natuurmonumenten; Natuurvisie Weidse Polders 2019-2037)

Het voormalige vliegveld Bergen is omgevormd tot en droge waterberging (50 ha) en onderdeel van het NNN netwerk en het wandelpadennetwerk Bergen. Alleen bij extreme neerslag loopt de waterberging vol, de rest van de tijd staat het gebied droog. Om extra water te kunnen bergen, worden de zomerpeilen laag gehouden. Door de functie als droge waterberging is het realiseren van de (natte) natuurdoelen hier niet mogelijk. Een deel van de graslanden in en rond de waterberging wordt door Taqa (die een gasopslag heeft in de Bergermeer) beheerd in samenwerking met lokale agrariërs.

#### **6. De Weide Nes**

De Weide Nes is een klein natuurgebied (3,5 ha) net ten zuiden van Bergen. In 1996 is het gebied aangekocht van Stichting Damland. De stichting heeft het terrein in 1992 ingericht om te gebruiken voor natuureducatie. In het zuidelijk deel van het perceel is 30 tot 60 centimeter van de bovenlaag afgegraven. In het noordelijke deel is geen grond afgegraven, waardoor het oorspronkelijke greppelpatroon hier nog aanwezig is. Het doel van de herinrichting was om vochtige heide en heischraal grasland te ontwikkelen. De afgelopen jaren heeft de vegetatie zich ontwikkeld naar een begroeiing met zure soorten, zoals veenmos en koningsvaren. De Weide Nes wordt beheerd door een vrijwilligersgroep die opslag verwijdert en het riet maait. In de zomer wordt het gebied begraaasd door paarden. (Natuurmonumenten; Natuurvisie Weidse Polders 2019-2037)

#### **7. Philisteinsche polder**

Grotendeels grasland en in het westelijk deel bollenteelt. Groot contrast tussen de hoge duinen en het lager gelegen polderland. Er zijn potenties voor natuur vanwege kwel vanuit de duinen. Tegenover Gasterij 't Woud ligt aan de westzijde van de Herenweg een graslandje tegen de duinen, dat bij een goed beheer hoge botanische potenties heeft. Ter hoogte van Egmond aan de Hoef aan de westzijde van de Heerenweg ligt een begraafplaats en het voormalig Karmelietessenklooster.

### Landschap tussen Schoorl en Bergen

De hierboven beschreven polders kennen een lange historie die nog aan het landschap is af te lezen. Het gebied is nog vrij open doordat de bebouwing vooral is geconcentreerd langs de randen. We vinden er nog veel lage, kronkelige dijkjes en het oude verkavelingspatroon is op sommige plaatsen nog zichtbaar. De invloed van kwelwater vanuit de duinen is nog tot ver in de polders merkbaar aan het voorkomen van soorten als *holpijp* en *pijlkruid*. Voorheen waren de polders rijk aan weidevogels, maar daar is weinig meer van over.

Potenties: In bovengenoemde gebieden liggen grote potenties voor weidevogels. Uitbreiding van het areaal extensief beheerde graslanden en vernatting, gebruik makend van de kwel, kunnen de rijkdom aan weidevogels weer terugbrengen en een grote bijdrage leveren aan de botanische kwaliteit van de graslanden. De ontwikkeling van de waterberging Over 't Hek laat iets van die mogelijkheden zien.

### Bedreigingen

Het is van groot belang het open karakter van de polders te behouden. In de Oudburgerpolder zijn langs de middeleeuwse Klaassen- en Evendijk midden in de polder twee grote nieuwe boerderijen geplaatst die afbreuk doen aan het open karakter van een polder waar de bebouwing historisch altijd langs de randen lag.



# De Egmondse

## De Egmond

### 1. Egmondermeer

De Egmondermeer ligt tussen Egmond aan den Hoef en Alkmaar. Het is een open graslandpolder met schaarse bebouwing. Van oorsprong was de Egmondermeer een ondiep meer. Drooglegging gebeurde tussen 1564 en 1565. Delen zijn in gebruik voor bollenteelt. Het gebied is over het algemeen arm aan weidevogels, een aantal percelen onder agrarisch natuurbeheer is vogelrijker.

### 2. De Broekertjes

De Broekertjes (7,7 ha) liggen direct onder Egmond aan de Hoef. Het gebied is deel van een oude strandwalontginning met een onregelmatige blokverkaveling. In de bodem zijn archeologische sporen van bewoning uit de IJzertijd, de Romeinse tijd en de middeleeuwen bewaard gebleven door overstuiving van het toenmalige landschap. In de Broekertjes is een relatief groot hoogteverschil binnen het gebied. Het laag gelegen deel van de Broekertjes ontwikkelt zich al een aantal jaren naar vochtig hooiland. Er groeien dotterbloemen, *ge vleugeld hertshooi* en *holpijp*. Door het lage deel loopt een duinrel. In het hogere, zuidelijke deel staan soorten als *veldbies* en *gewoon biggenkruid*. (Natuurmonumenten; Natuurvisie Weidse Polders 2019-2037)

### 3. Wimmenumpolder

Aan de west- en oostkant veel bollenteelt, middendeel grasland. Rond Wimmenum een recreatiepark, bungalowpark en camping. Westzijde Herenweg bollenteelt. Ter hoogte van Egmond aan de Hoef tussen Herenweg en Delperspad een paar percelen grasland, bollenteelt en een vakantiepark.

### 4. Binnenduinrand tussen Egmond aan de Hoef en Egmond Binnen ten westen van de Herenweg

Onder Egmond aan de Hoef voornamelijk bollenteelt. Dit gebied heeft veel potenties voor natuurontwikkeling, omdat het direct tegen de duinen ligt (vergelijkbaar met de Zanderij bij Castricum). Zuidelijker grenst het gebied direct aan het Noord-Hollands Duinreservaat. Hier liggen De Bleek, Koningshof, camping De Croft, het Liobaklooster, Waterrijk, de Sint Adelbertusput en Hoeve Vredesteijn.

### 5. Ten oosten van de Heerenweg

Dit deel van de Sammerspolder is voornamelijk in gebruik voor de bollenteelt.

### 6. Binnenduinrand Egmond Binnen – Bakkum-Noord ten westen van de Herenweg

Tussen Hoeve Vredesteijn en PWN parkeerplaats Koeienweide bollenteelt en bungalowpark Mooyeveld.

### 7. Binnenduinrand Egmond Binnen – Bakkum-Noord ten oosten van de Heerenweg

Vennewaterspolder (tussen Egmond en Heiloo). Westelijk deel bollenteelt, oostelijk deel vooral grasland.

## Landschap tussen Egmond aan de Hoef en Egmond Binnen

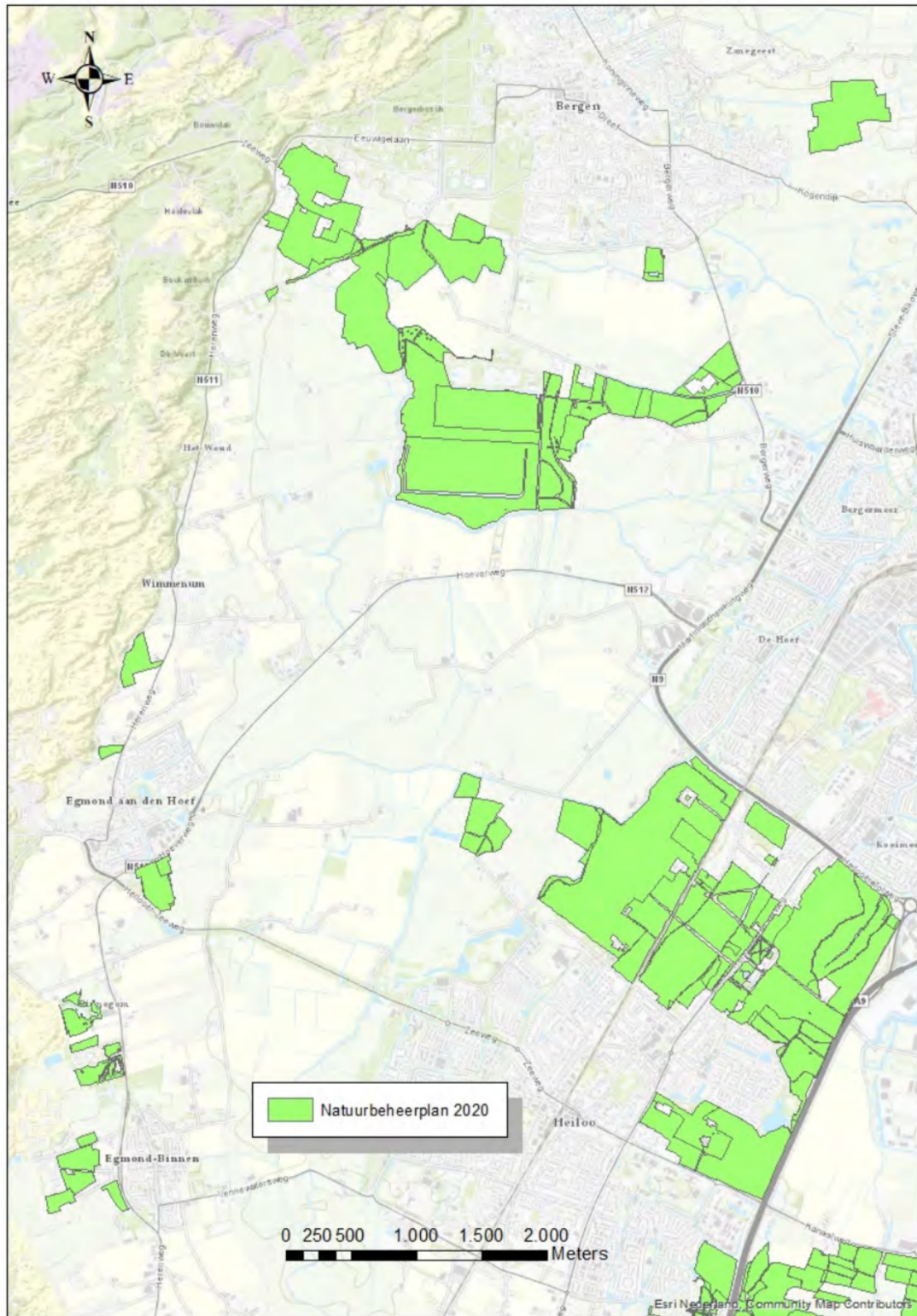
De binnenduinrand tussen de Egmond wordt gekenmerkt door bollenteelt en recreatievoorzieningen. Er is veelal een abrupte overgang tussen de duinen en het achterland. Er liggen wel historisch belangrijke elementen zoals kloosters en de Sint Adelbertusput. Het kwelwater dat vanaf de duinen afstroomt wordt weinig benut; slootkanten langs bollenpercelen worden veelal doodgespoten.

Er liggen wel potenties, maar er is weinig NNN gebied in deze zone aangewezen. Het meest kansrijk zijn de delen die direct aan de duinen grenzen; PWN weet hier soms een stukje aan te kopen.

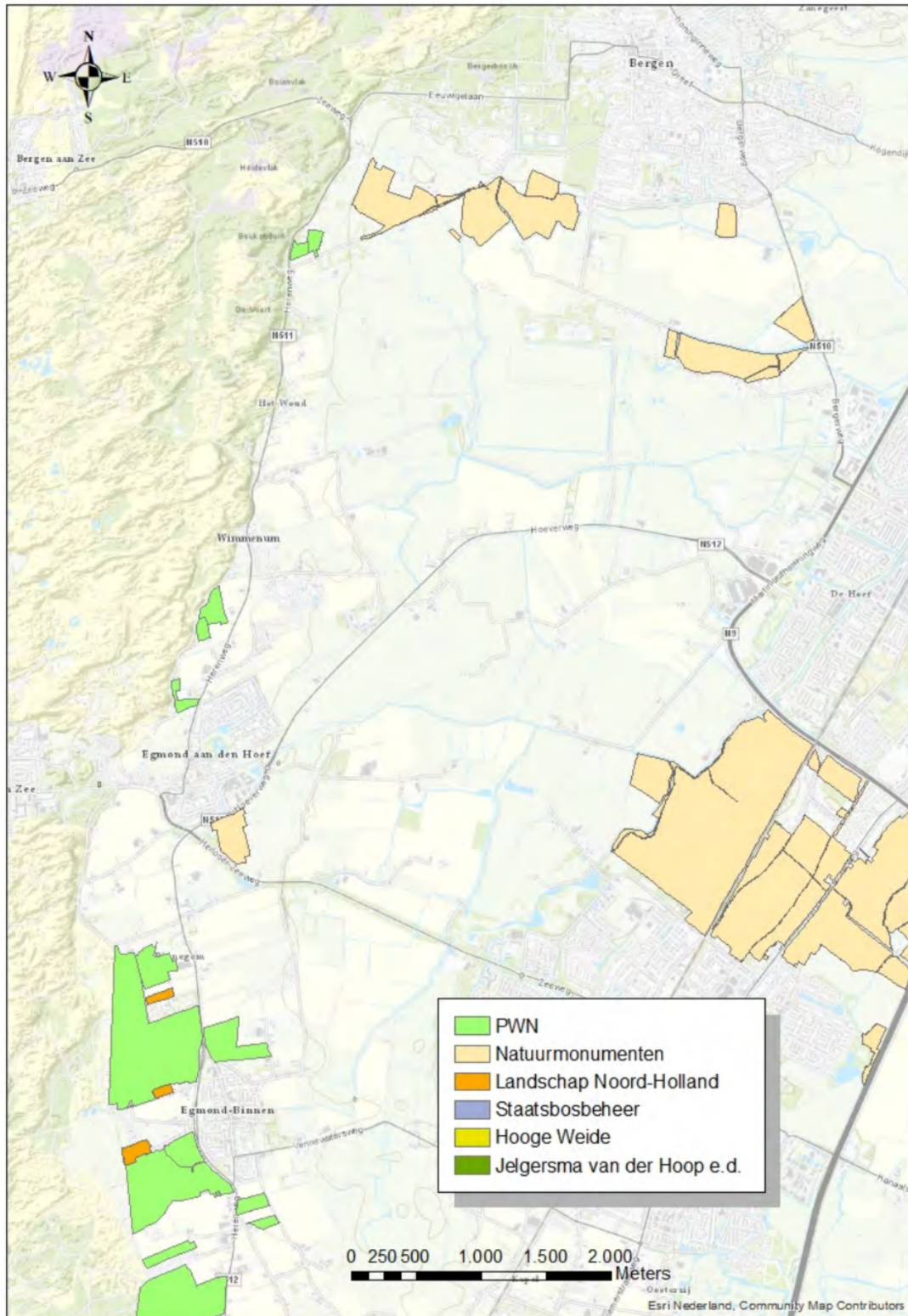
### 8. Groot Limmerpolder

Dit gebied is gelegen tussen de duinen en het Alkmaardermeer op de overgang van de duinen naar het veenweidegebied. Het is onderdeel van de Schoonwatervallei. Ecologisch, historisch en landschappelijk is het een belangrijk gebied met hoge potenties. Sporen van het Oer IJ, zoals meanderende krekens, zijn nog zichtbaar in het veld. Vanwege het schone kwelwater dat vanaf de duinen afstroomt liggen hier grote kansen. Stichting de Hoge Weide en het Noord-Hollands Landschap (Zeerijdsdijkje) hebben hier terreinen.

Kaart 3: Natuurbeheerplan 2020 voor Bergen en Egmond



Kaart 4: Terreineigendom in Bergen en Egmond





Castricum

## Castricum

### Van noord naar zuid

#### 1. Bedrijvigheid langs de Herenweg (N512), grens met Egmond (gemeente Bergen) – Noord-Bakkum & Bakkum-Noord

- a. Kleinschalige tuindersbedrijven, bollenboeren, bollenhandel (Jan Hes, Mooij Tulips, De Waard Flowerbulbs)
- b. Tuinwinkels
- c. Boerencampings en B&B's (Zonnige Veld, De Hooiberg, De Tien Morgen)
- d. Zorgboerderijen en pluktuinen (Van Leeuwen, Landje van Tingeling, Pluktuin Bakkum, de Buitenkans)
- e. Horeca (Hotel Koningsbosch, Restaurant Ruitershuys)
- f. Medisch Kinderhuis Antonius (nu opvang van kinderen uit probleemsituaties)
- g. Veeteelt (melkvee en schapen)
  - i. Hunnekink (melkvee en loonbedrijf)
  - ii. Liefding (veeteelt)
  - iii. Sleutelhoeve (boerderij en camping)
  - iv. Tienhoven (biologische veeteelt, o.a. hooglanders en paarden voor begrazing in duingebied)
  - v. De Westert (veeteelt en camping)

#### 2. Natuur en landschap Noord-Bakkum & Bakkum-Noord

- a. Ingangen PWN-gebied (Diederik, Noorderstraat)
- b. Onverstoorde overgang duin-polder; natuurlijke hoogteverschillen doorsneden door oud cultuurhistorisch reliëf. Dit levert veel biodiversiteit op.
- c. Schoonwatervallei (Landschap Noord-Holland), schoon kwelwater gescheiden van boezemwater en agrarische afwatering
- d. Zeerijdsdijkje (Landschap Noord-Holland)
- e. Villa Doornduyn
- f. Hooge Weide (particuliere stichting, weidevogels)
- g. Tankval (Atlantikwall 2<sup>e</sup> WO)

#### 3. Ten zuiden van de Zeeweg

- a. Duin en Bosch-terrein (deels Natura2000, deels beschermd stinzenbos, museale bebouwing, ontwikkeling als woongebied)
- b. Schulpvaart (noordelijke, duizenden jaren oude, waterloop loopt door tot de A9 en gaat dan over in de Slikker Die)
- c. Waterberging, ook belangrijk voor weidevogels en steltlopers
- d. Sportvelden (rugby, handbal, hockey)

#### 4. Zeeweg ten westen van Heereweg

Geëxclaveerd van Natura 2000, derhalve meenemen in binnenduinrandoverleg.

- a. Verbindingsweg naar strand, jaarrond recreatief verkeer. Mogelijkheid voor ecostructuren.
- b. Atletiekvelden
- c. Natuurijsbaan
- d. Kwelwaterloop (Koningskanaal)
- e. Camping Bakkum, oudste camping van NL, eigendom van Provincie / PWN
- f. Strandplateau & parkeerterrein (dit hoort technisch bij het strand)
- g. Vestiging van PWN (De Hoep)

#### 5. Castricum / Bakkum bebouwde gebied

Technisch gezien wordt de bebouwde kom van Castricum omringd door binnenduinrand. Bepaalde structuren kunnen de ecologische waarden van de binnenduinrand daarom versterken:

- a. Ecologische verbindingen die gevormd worden door waterlopen en groene zones

- b. Parken, tuinen en andere beleefnatuur
- c. Waardevolle bomen en groenplan

**6. Ten oosten van Castricum**

- a. Minicampings
- b. Veeteelt en paarden
  - i. J. Res, Provinciale weg (melkvee en kleinvee, camping)
  - ii. Mooij Limmen (melkvee en schapen)
  - iii. De Meijerij (paarden)
- c. Natuur en landschap
  - i. Park Noord-End
  - ii. Eendenkooi (Uitgeest)
  - iii. Hooge Weide (weidevogels, grasland met hoge grondwaterstand en een plas). Deze gronden vormen een belangrijke corridor in het NNN.
  - iv. Historische waterlopen
  - v. In z'n algemeenheid: leefgebied voor weidevogels

**7. Ten westen van Castricum**

- a. Zanderij Noord, historisch gebied met bollenteelt, kleinschalige tuinbouw, enkele villa's en nieuw ontwikkeld natuurgebied
- b. Zanderij Zuid, ontwikkelgebied voor woningbouw
- c. Papenberg en omgeving, in ontwikkeling voor toerisme en recreatie, samenwerking tussen PWN, gemeente, natuur- en landschapspartijen en archeologie / cultuurgeschiedenis; herstel van een kwelwaterloop: zeer zuiver water!
- d. Sportvelden (voetbal)

**8. Ten zuiden van Castricum en ten oosten van de Beverwijkerstraatweg (Castricummer en Heemskerker Polder)**

- a. Veeteelt en paarden
  - i. Ormsby Field, Gerard Veldt (melkvee, camping)
  - ii. Heemstede (oud buurtschapje, veeteelt, wat bedrijvigheid)
  - iii. Reuring op Stal (paarden)
  - iv. Stal Kuijs (paarden)
  - v. Hoeve Heemstede (paarden)
  - vi. PJM Baltus (vee en paarden)
  - vii. Weidegrond, maar ook mais en productiegras (naar verluid voor Brabantse boerenbedrijven)
- b. Natuur en landschap
  - i. Maern- en Korendijk (historische zeedijk, grens met Heemskerk)
  - ii. Cronenburg (historische boerderij, provinciaal archeologisch monument)
  - iii. Krengenbos en Lugtenakker (historisch essenhakhoutbos bij Marquette, eigendom Landschap NH, beheer PWN)
  - iv. In z'n algemeenheid: leefgebied voor weidevogels
  - v. Ook dit vormt een belangrijke NNN-corridor

**9. Ten zuiden van Castricum maar ten westen van de**

**Beverwijkerstraatweg; dit loopt in het noorden over in de Zanderij**

- a. Verkeersknooppunt Spoorwegovergang, relevant want er gaan recent stemmen op om verkeersafwikkeling langs de binnenduinrand te leiden
- b. Camping Geversduin, eigendom van Provincie / PWN

## Aandachtspunten

1. Veeteelt en paarden langs de Natura2000-gebieden: stikstof
  - a. bedrijven moeten voldoen aan de voorwaarden in de vergunningen (geen overschrijdingen)
  - b. vee dat buiten loopt geeft mogelijk minder stikstof dan op stal, tenzij de stal een luchtzuivering heeft
2. Gemotoriseerd verkeer noord – zuid langs Natura2000-gebieden: CO<sub>2</sub>, stikstof en geluid
3. Verschillend belang bij grondwaterhoogten (agrarisch vs. natuur, lage stand vs. hoge stand)
4. Voedselarm (kwel en schone grond) vs. voedselrijk water (bemesting en fosfaten)
5. Pesticiden in grondwater door bollenteelt en andere land- en tuinbouw
6. Versnippering door bebouwing en menselijk gebruik
7. Tuinbouw en tuincentra: binnendringen van exoten (flora)
8. Woningbouw ten westen van Castricum in de binnenduinrand geeft extra infrastructurele druk, waaronder wellicht extra verkeersafwikkeling

## Kansen

### 1. Beleving

- a. Kleinschalige recreatie en toerisme, B&B's en boerencampings in de hele gemeente
- b. Natuur als economisch kapitaal, bescherming via beleving
- c. Alternatieve inkomstenbron voor agrarische bedrijven, minder afhankelijk van veeteelt
- d. *Spreiding van verblijfs- en recreatiedruk in ruimte en tijd, of willen we juist concentratie?*
- e. Parken, tuinen en andere beleefnatuur, waardevolle bomen en groenplan in de bebouwde kom van Castricum
- f. Oer IJ gebied met nog veel karakteristieke landschapselementen
- g. Papenberg: hoogste punt in wijde omtrek, nieuw te bouwen uitkijktoren geeft zicht van meer tot zee en levert een kans om het verhaal van de duinnatuur te vertellen

### 2. Energietransitie

- a. Mogelijk als aanvullende inkomstenbron voor agrarische bedrijven (zonnepanelen versus monocultuur productiegasland)

### 3. Hydrologische samenhang

- a. Schoonwatervallei in Noord-Bakkum, schoon kwelwater gescheiden van boezemwater en agrarische afwatering
- b. Schulpvaart (noordelijke, duizenden jaren oude waterloop, loopt door tot de A9 en gaat dan over in de Slikker Die)
- c. Waterbergingen langs de Schulpvaart, ook belangrijk voor weidevogels en steltlopers
- d. Kwelwaterlopen langs de Zeeweg (Koningskanaal) en onderlangs de Papenberg
- e. Ecologische verbindingen binnen de bebouwde kom, die gevormd worden door waterlopen en groene zones
- f. Ook elders in de gemeente historische, verbonden waterlopen

### 4. Biodiversiteit

- a. Onverstoorde overgang duin – polder in Noord-Bakkum; natuurlijke hoogteverschillen doorsneden door oud cultuurhistorisch reliëf. Dit levert veel biodiversiteit op
- b. Zeerijtdijkje (Landschap Noord-Holland)
- c. Hooge Weide (diverse gebieden, particuliere stichting, weidevogels, hoge grondwaterstand en natuurlijk oppervlaktewater). Deze gronden vormen een belangrijke corridor in het NNN.
- d. Natuurlijke ijsbaan langs de Zeeweg, kans voor meer natuurontwikkeling
- e. Krengenbos (Zuid-Castricum)

## 5. Agrarisch gebied

- a. Biologische boerderij in Bakkum-Noord combineert veeteelt met duinbegrazing
- b. Zanderij-Noord, kansrijk en al deels ingericht voor omzetting van kleinschalig agrarisch naar natuur

### Grote infrastructuur

1. Spoorlijn Amsterdam – Alkmaar
2. Provinciale weg N203, woonwerk-verkeer, agrarisch verkeer
3. A9, Snelweg Amsterdam – Alkmaar
4. Alkmaarder- en Uitgeestermeer
5. Noord-Hollands Kanaal
6. Herenweg / Hoeverweg, Castricum – Alkmaar, woon-werkverkeer, toerisme
7. Beverwijkstraatweg, Castricum – Beverwijk, woon- werkverkeer
8. Gasleidingen (ondergronds)
9. Hoogspanningsleidingen (bovengronds)

### Organisaties die actief zijn

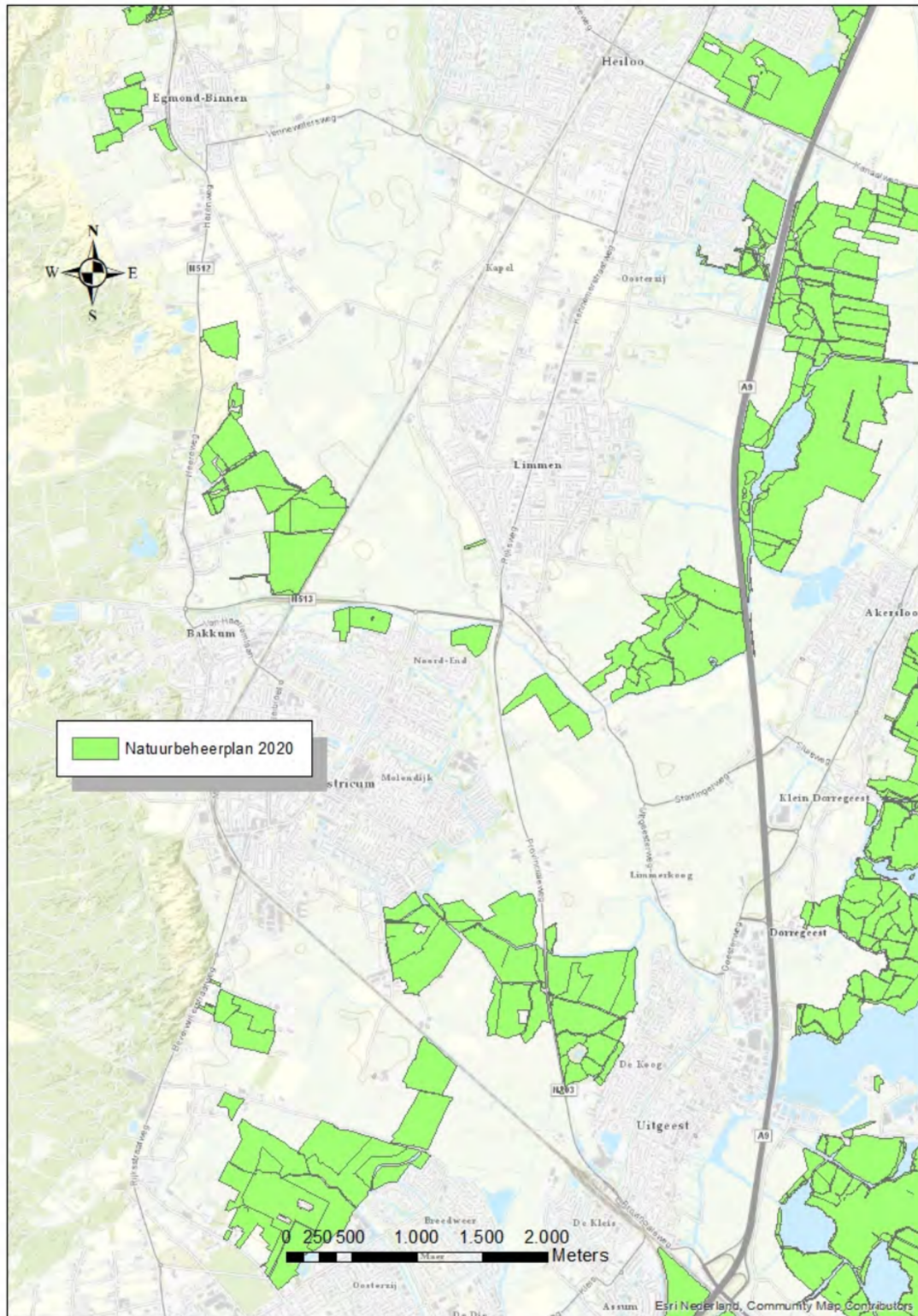
#### *Gebiedseigenaren / beheerders*

1. Hooge Weide
2. Landschap Noord-Holland
3. PWN

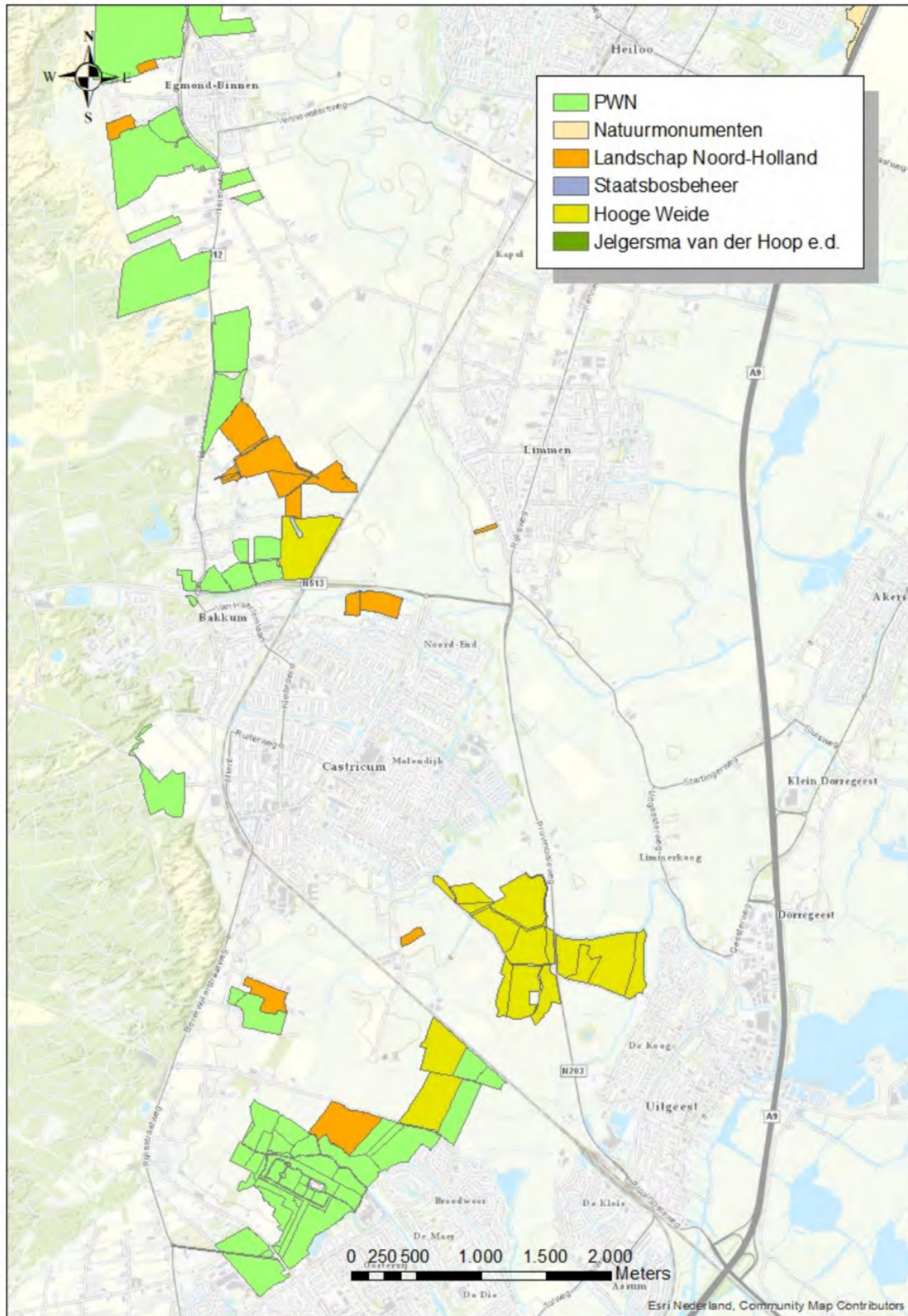
#### *Belangenverenigingen*

1. Stichting Oer-IJ
2. Stichting tot behoud van cultuurhistorische en natuurlijke waarden in de Alkmaardermeeromgeving
3. Vogelwerkgroep (lokaal en regionaal)
4. Vekabo en SVR (boerencampings)
5. LTO

Kaart 5: Natuurbeheerplan 2020 voor Castricum



Kaart 6: Terreineigendom in Castricum





Heemskerk

## Heemskerk

### Aanwezig

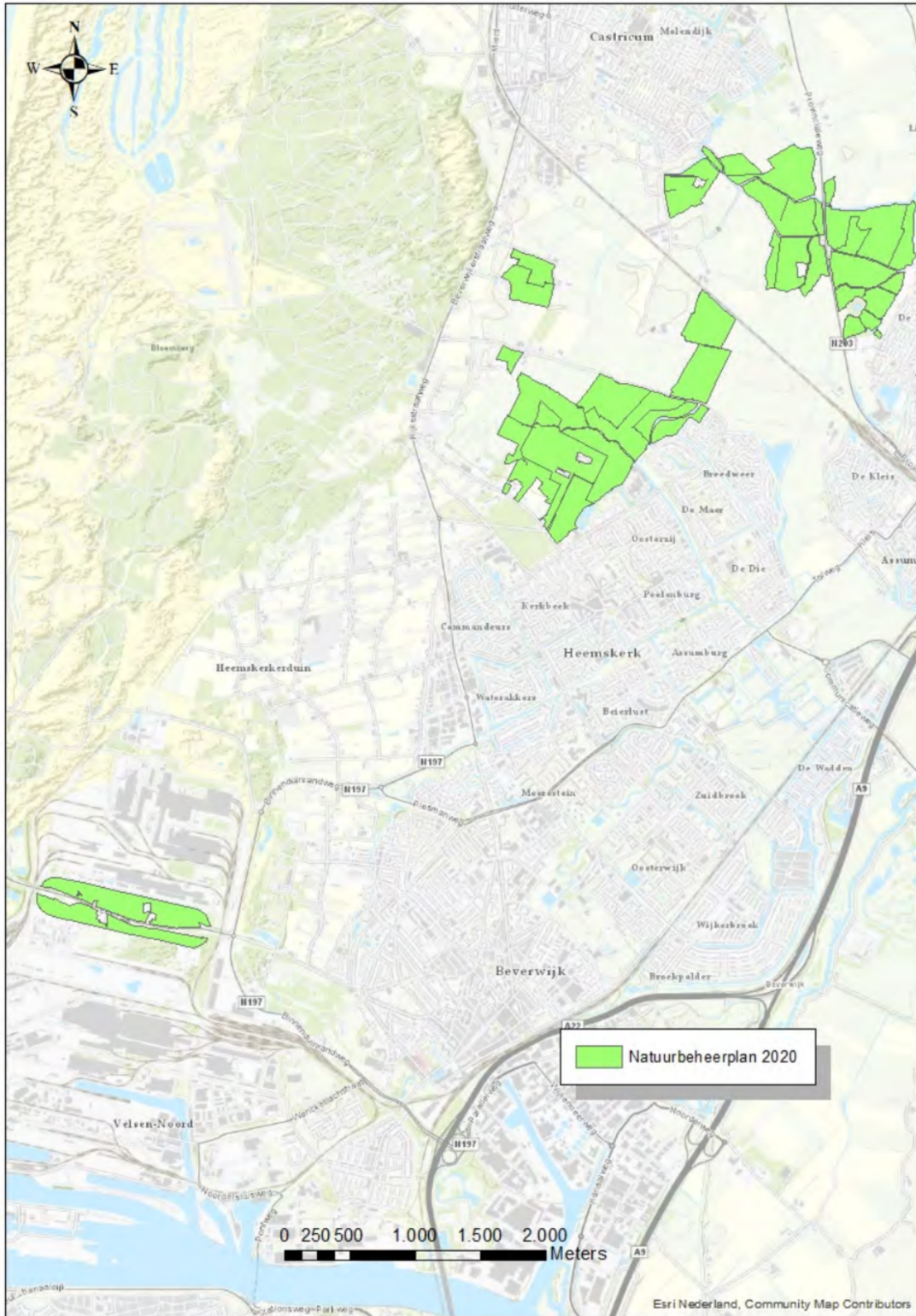
In het binnenduinrandgebied van Heemskerk is het volgende te vinden:

1. Landgoed Marquette met aangrenzend het landgoed, het Molenbos en een begraafplaats
2. Tuinbouw, waaronder glastuinbouw
3. Sportvelden van voetbalclub Odin
4. Vrijstaande woningen, regelmatig met een dierenweitje. De bebouwing is de afgelopen jaren niet veel dichter geworden. Wel zie je dat oude huizen langzamerhand vervangen worden door veelal grotere nieuwbouwwoningen.
5. Meerdere maneges, paardenweides en paardenstallen
6. Kleinschalige veeteelt: boerderijen met melkvee en schapen
7. Langs de Noordermaatweg is een deel van het weiland enkele jaren geleden als natuurplas ingericht
8. Enkele kleinere campings: natuurcamping Klein Hemelrijk direct op de grens van het duin en het tuindersgebied en een paar (2?) boerencampings
9. Heemskerkerduin (ten noorden van de Binnenduinrandweg, de grens met Beverwijk), een mooi lunet dat beheerd wordt door Landschap Noord-Holland. Langs de Binnenduinrandweg loopt een mooie, ongeschoeide duinrel. In het overige gebied kleinschalige tuinbouw met wat kassen en hier en daar een hobbyweitje.

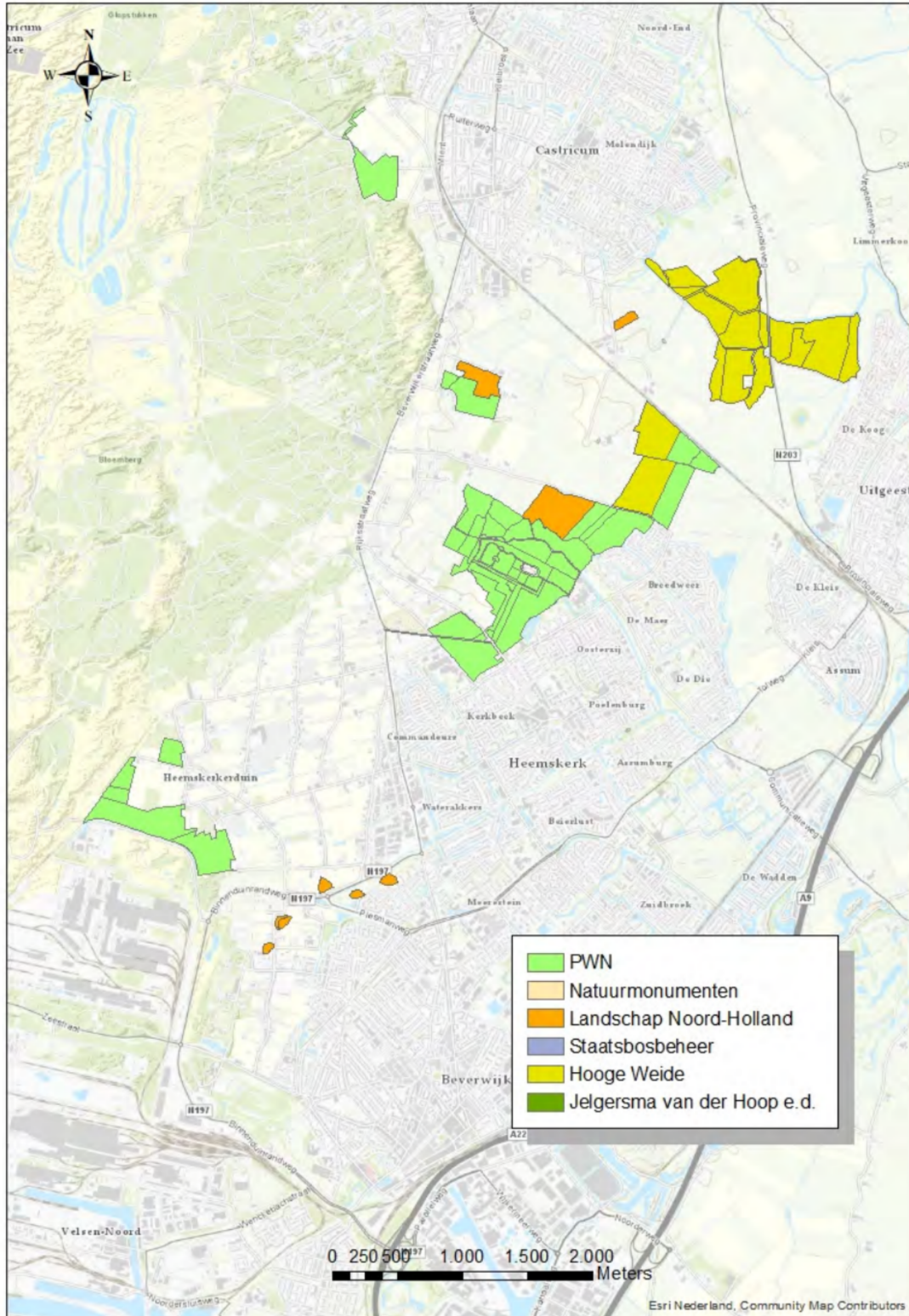
### Wensen voor het gebied

1. Tuinbouw en veeteelt blijft kleinschalig
2. Stimuleren van natuurvriendelijkere landbouw: minder pesticiden, zuinig met bemesting en aantal kassen bij voorkeur beperkt houden en licht goed afschermen
3. Stimuleren in het landbouwgebied van houtwallen, bomen en natuurvriendelijke oevers
4. Oude kwel sloten in ere herstellen (mogelijkheden op landgoed Marquette/Molenbos?)
5. Wegbermen en slootranden minder frequent en/of gedeeltelijk maaien
6. Waar mogelijk stukjes landbouwperceel herinrichten voor natuur (nat grasland)
7. Geen toename van het aantal woonpercelen, alleen laagbouw
8. Flora/faunapassages bij wegen, vooral als deze noord-zuid georiënteerd zijn
9. Toerisme in de binnenduinrand aandacht geven: wandel/fietsroutes met informatieborden over de aanwezige landschapselementen, de historie en de natuur

Kaart 7: Natuurbeheerplan 2020 in Heemskerk en Beverwijk



Kaart 8: Terreineigendom in Heemskerk en Beverwijk





## Beverwijk en Wijk aan Zee

## Beverwijk en Wijk aan Zee

### Verdwenen duin en binnenduinrand

Vanaf ca 1920 is voor de industrie een prachtig duingebied, de Breesaap, opgeofferd nadat hier zo'n vijftig jaar eerder al het Noordzeekanaal doorheen is gegraven. Midden jaren zestig is een duinterrein ten noorden van de Zeeweg, van Beverwijk naar Wijk aan Zee, aan het industrieterrein toegevoegd. Twee viaducten over de Zeeweg verbinden deze terreinen (spoor en weg). Deze grootschalige industrie heeft bovendien bij Velsen-Noord het gehele tuindersgebied opgeslokt. Door deze ontwikkeling is de oorspronkelijke duinrand verdwenen ten westen van Velsen-Noord en grotendeels ten westen van Beverwijk.

### De huidige binnenduinrand

1. Natura 2000 loopt ten westen van de bebouwing van Wijk aan Zee vanaf het Vliegerpad in Velsen-Noord tot de overgang naar het Noord Hollands Duinreservaat (dat in zijn geheel tot dit Natura-2000 gebied behoort). Dit gebied is in beheer bij PWN.
2. Dorpsduinen (centrum van Wijk aan Zee): hierover voert de Gemeente Beverwijk het beheer. Het is onduidelijk hoe dit precies zit.  
Aan de zuidkant van Wijk aan Zee is op de landkaart een rechte lijn getrokken achter het Paasduin en de Zee van Staal als begrenzing. De daar gelegen Bosweg (de oude weg van Velsen-Noord naar Wijk aan Zee) loopt vervolgens dood op een hek van het industrieterrein. Het gebied ten noorden van de Bosweg heet het Gaasterbos en sluit aan op de groenstrook langs de Zeestraat. De grond daar is in eigendom bij Tata-Steel. Dit gebied rekenen we ook tot de binnenduinrand.

### Knelpunten

1. De grootschalige industriële activiteit van de Staalfabriek c.a.
  - a. Grootste uitstoter van stikstof, (fijn)stof en geluid
  - b. Qua geluidoverlast komt hier nog de aanstaande bouw van een groot transformatorstation aan de Zeestraat bij.

### Hydrologische samenhang

1. Deze is langs de gehele duinrand verstoord.
2. Een klein stuk heeft men trachten te herstellen aan de westelijke kant van de Binnenduinweg, tussen deze weg en kerkhof Duinrust.

### Open verbindingen

Er is geen sprake van achterland behalve:

1. Spaarzaam aan de noordkant van de Binnenduinrandweg tot de rotonde met de Plesmanweg, waar nog de lunetten te zien zijn van de Stelling van Beverwijk. Hier loopt wat grillig de grens met Heemskerk.

### Agrarisch gebied

1. Er is een zeer beperkt agrarisch gebied met kleine tuinderijen tussen de bebouwing aan de westkant van Beverwijk. De stadsuitbreiding van Beverwijk heeft hier al veel ruimte opgeslokt.

### Begrenzing

1. De duinrand loopt vanaf de Noordpier langs de Reyndersweg, via het gebied langs de Bosweg en de Zeestraat tot de Binnenduinrandweg (N197).
2. In Beverwijk begint de binnenduinrand bij landgoed Beeckzang via park Westerhout achterlangs het kerkhof Duinrust naar het Tussenduin in Heemskerk.

### Buitenplaatsen en kloosters

1. De overgebleven historische buitenplaatsen zijn Huize Scheijbeeck en Akerendam (oorspronkelijk georiënteerd op het Wijkermeer), die vrijwel volledig zijn omringd door stedelijke bebouwing of andere infrastructuur.
2. Het enige overgebleven landhuis van de "tweede ring" is Huize Westerhout waarvan het landgoed gedeeltelijk is opgenomen in de duinrand langs de zuidelijke Binnenduinrandweg. De kansen zijn hier al genomen, maar waakzaamheid voor bouwplannen is altijd geboden.
3. Er zijn geen kloosters in het gebied.

### Infrastructuur

Dit is geen aandachtspunt meer. Helaas misschien.

### Energietransitie

4. Er worden op dit moment drie nieuwe windturbines langs de Reyndersweg gebouwd op het terrein van Tatasteel.
5. Er staan al langer drie windturbines richting de Noordpier. Deze staan langs de rand van bestaande infrastructuur.
6. De voorbereidingen voor de bouw van een groot transformatorstation langs de Zeeweg zijn in een vergevorderd stadium. Inclusief het overleg over de aanlandingspunten van de kabels die van de windmolenparken op zee komen, is Duinbehoud betrokken bij de ontwikkeling van dit project.

### Beleving

1. Recreatiegebied de Groene IJmond
  - a. Gebied tussen Duinrust en Binnenduinrandweg: volkstuinten, bijenpark Beverwijk en de Nollen. De Nollen zijn grotendeel met struweel begroeid, maar in het oostelijk deel ligt nog een graslandje met veel reliëf.
  - b. De westrand van begraafplaats Duinrust is ingericht als wandelpark met struweel en waterlopen die in verbinding staan met een vijver.
  - c. Het oostelijk deel is een wat rommelig kleinschalig tuinbouwgebied met als bijzonderheid de lunetten (verdedigingswerken van de linie van Beverwijk). Door het gebied lopen duinrellen, die helaas allemaal beschoeid zijn. Kenmerkende soort voor deze duinrellen is hier *groot moerasscherm*.
2. Gebied ten westen van Beverwijk langs de Zeestraat
  - a. Deel ten zuiden van de Zeestraat: landgoed Westerhout, crematorium Centrum Westerhout, kleinschalig grasland en volkstuintjes.
  - b. Deel ten noorden van de Zeestraat: vijver en begraafplaats Duinrust. Ten oosten van Duinrust kleinschalig tuinbouwgebied met een paar houtwallen, kassen en wat hobbyweitjes.
3. De 'Beek als Bron wandeling' is ontwikkeld door de Stichting Kunst en Cultuur Beverwijk. Er is een beschrijving beschikbaar met o.a. aandacht voor de duinrellen. De wandeling loopt vanaf station Beverwijk via landgoed Scheijbeeck, landgoed Westerhout, Duinrust en het Heemskerkerduin, langs de duinrand. Vervolgens gaat de wandeling het duinreservaat in en loopt langs de Duinen van Boreel tot het eindpunt op het Paasduin in Wijk aan Zee. Op dat punt is er weer uitzicht op de "nieuwe" duinrand aan de zuidkant van Wijk aan Zee, maar dus ook op het grootschalige industriegebied. En men kijkt uit op Zee van Staal, een beeldenpark in de duinrand.

## Stichting Duinbehoud

Bezoekadres  
Rapenburg 8  
2311 EV Leiden

Postadres  
Postbus 664  
2300 AR Leiden

06 12309099 | 071 5143719

stichting@duinbehoud.nl  
www.duinbehoud.nl



SAMEN VOOR DE KUST

Stichting Duinbehoud is een onafhankelijke landelijke organisatie voor de bescherming van de duinen. Zij komt op voor de natuurbelangen langs de Nederlandse kust en voor de belangen van mensen die van deze natuur willen genieten. Zij stuurt regelmatig adviezen naar de overheid en naar beheerders om de natuur beter te beschermen of om nieuwe natuurgebieden in te richten. Door het geven van voorlichting, voeren van acties, overleg en juridische procedures probeert Duinbehoud de natuur langs de kust te versterken. Lees hier over op onze website: [www.duinbehoud.nl](http://www.duinbehoud.nl)